



# Preg barnehager

Sammen om å sette verdifulle spor

Årsplan 2024/25

Preg barnehager Ulsteinvik



# BARNEHAGEÅRET 2024-2025

Preg barnehager Ulsteinvik  
**Velkommen til oss!**

Rognahaugen 2, 6065 Ulsteinvik  
Telefon: 70 01 07 32/47 97 83 43  
E-post: [ulsteinvik@pregbarnehager.no](mailto:ulsteinvik@pregbarnehager.no)

Dagleg leiar: Berit-Mari Nystøyl (80%)  
og Linda Ulstein (20%)

**OPNINGSTID**  
**07:00-16:45**



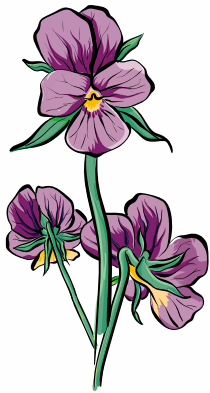
Vi vil ønske nye og gamle barn og foreldre velkommen til eit nytt barnehageår. Barnehagen vår er ein privat barnehage eigd av Preg barnehager A/S, og er ein livssynsbarnehage. Små og store i barnehagen er glad i song og musikk. Ute har vi ei stor naturtomt som utfordrar til allsidig lek og utforsking. Barnehagen er bygd i 1976 og er såleis den eldste barnehagen i Ulstein. I barnehagen vår ønsker vi å formidle livsglede og læring i eit trygt og stabilt miljø, og vi har tilsette som vil vere med å sette verdifulle livsspor.



<https://pregulsteinvik.barnehage.no/>

# OM BARNEHAGEN VÅR

Barnehagen har barn frå 0-5 år og er organisert i to avdelingar:



## Fiol

0-3 år, med plass til 13 barn

Fiol er opptatt av omsorg, tryggleik og trivsel for kvart einskilt barn.

 479 78 625



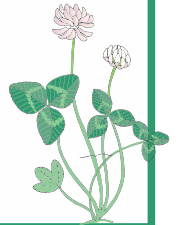
## Kløver

Barn over 3 år, med plass til 24 barn

Kløver er opptatt av meistring, eigenverd og tilhøyrslø.

Avdelinga er fordelt på to grupper, Kvitkløver og Raudkløver.

 Kvitkløver: 488 93 026  Raudkløver: 479 79 478



## Dagsrytme

07:00 - 08:00	Barnehagen opnar
08:00 - 08:30	Frukost
09:15 - 10:15	Frileik -inne/ute
10:15 - 10:30	Samling
10:30 - 11:00	Lunsj
11:00 - 14:00	Sovetid/frileik - inne/ute
13:30 - 14: 00	2. måltid
14:00 - 16:45	Frileik - inne/ute
16:45	Barnehagen stenger

## Dagsrytme

07:00 - 08:00	Barnehagen opnar
08:00 - 08:30	Frukost
08:00 - 09:15	Frileik
09:15 - 10: 45	Samling/aktivitet/utetid
10:45 - 11:15	Lunsj
12:30 - 13:30	Samling/aktivitet/utetid
13:30 - 14:00	2. måltid
14:00 - 15:30	Frileik inne/ute
15:30 - 16:45	Frileik
16:45	Barnehagen stenger

«Sammen om å sette verdifulle spor»

# Presentasjon av Preg barnehager

Preg barnehager AS er ei ideell barnehagekjede som blir drive på vegne av Norsk Luthersk Misjonssamband.  
Barnehagane har ulik storleik og er spreitt rundt i store delar av Noreg.

Preg barnehager AS er eit ikkje-kommersielt selskap. Eventuelle overskot skal nyttast til å utbedre og styrke medlemsbarnehagane. Lov om barnehager med forskrifter og Rammeplan for barnehagen sitt innhald og oppgåver bestemmer innhald og rammer for barnehagane våre. I samsvar med barnehageloven § 1a andre ledd, blir barnehagane drivne med eit kristent formål.

Visjonsdokumentet vårt og verdiplattformen fortel korleis det kristne formålet skal prege livet i barnehagane våre.

Preg barnehagene sin visjon er:

**«Sammen om å sette verdifulle spor»**

**Verdiane våre er:**

**Nestekjærleik**

**Likeverd**

**Mestring**

Verdiane våre er laga med utgangspunkt i Visjonsdokumentet, som er eit felles dokument for alle Preg barnehager.



## Rammene for å drive barnehage

### Grunnlagsdokumenter

Barnehagen sitt formål og innhald er fastsett gjennom Barnehageloven og Rammeplanen. Desse dokumenta er utgangspunkt for barnehagen sin daglege drift og årsplanen byggjer på desse. Alle barnehagar skal byggje på verdigrunnet som er fastsett i Barnehageloven og FNs konvensjon om barnet sine rettar.

Årsplanen inneheld ein oversikt over korleis barnehagane våre skal jobbe det komande året. Den er eit arbeidsdokument for personalet, og skal vise korleis vi arbeider med omsorg, lek, danning og læring. Årsplanen skal også tydeleggjere progresjon og synleggjere korleis vi vurderer det pedagogiske arbeidet vårt. Tema i periodane gjennom året blir det jobba ulikt med i barnehagane og i barnegruppene, avhengig av alderen til barna og deira modning. Barna vil få nye utfordringar i dei ulike periodane som vil gi utvikling av kunnskap og ferdigheitar. Årsplanen dannar også utgangspunkt for pedagogiske planar og evaluering av periodane. Vurdering av det pedagogiske arbeid skjer blant anna gjennom bruk av evalueringar i personalgruppa, samtalar med barna, pedagogisk dokumentasjon, diskusjonar av praksis i ulike møter og evalueringar i Samarbeidsutvalet (SU).



## Kvalitetsutvikling

### Preg barnehager sine fokusområde

Preg barnehager har utvikla ein handlingsplan for kompetanseutvikling, leing og organisering. Du kan lese meir om fokusområda våre her: [www.pregbarnehager.no](http://www.pregbarnehager.no)

### Kompetanseutvikling for Preg barnehager AS

Eit profesjonelt fagfellesskap og gode kompetansetiltak bidrar til betre rekruttering av barnehagelærarar, barne- og ungdomsarbeidarar og andre fagfolk. For å rekruttere nye pedagogar og fagarbeidarar til barnehagane våre, ønsker vi å samarbeide med utdanningsinstitusjonane, ved å ta imot lærlingar frå vidaregåande skular og studentar til praksis frå høgskulane. Daglege leiarar og andre tilsette i barnehagane blir oppfordra til å oppdatere og vidareutvikle kompetansen sin – både individuelt og kollektivt. Statlig tilskot gjennom kompetanseordningar og tiltak, er eit bidrag for å støtte opp om ansvaret vårt som barnehageeigarar.

Medarbeidarar som får nye utfordringar, som har dugande og engasjerte kollegaer og som får utvikla seg fagleg, blir gjerne verande i stillingane sine over år. Dette styrkjer kvaliteten i Preg barnehager.

### Barnehagen som ein lærande organisasjon

Barnehagen skal vere oppdatert og utviklingsorientert i tråd med forsking og kunnskap om barn, barndom, lek, læring og samfunn. Barnehagen er og skal vere i endring og utvikling. Det krev stadig ny kunnskap og kompetanse for å møte nye krav. For at barnehagen skal lykkast i å vere ein lærande organisasjon, må leiinga i barnehagen vere kunnskapsorientert og sikre at alle medarbeidarar føler eigarskap til det pedagogiske utviklingsarbeidet.



## System for samspelkvalitet – Emosjonell støtte

I barnehagen skal alle barna oppleve å bli sett, forstått, respektert og få den hjelpa og støtte dei har behov for. Barnehagen skal aktivt leggja til rette for omsorgsfulle relasjonar mellom barna og personalet og mellom barna, som grunnlag for trivsel, glede og meistring. Personalet skal arbeida for eit miljø som ikkje berre gjer barna til mottakarar av omsorg, men som også verdset barna sine egne omsorgshandlingar. Rammeplanen kap. 3

I Preg konsernet har me valt å jobba med nokon felles område for alle barnehagar. Me ønskjer å støtta oss til \*Pianta og Hamre og tankane med at barns utvikling og læring skjer i relasjon med andre barn og gode trygge vaksne. Dei har laga eit rammeverk for interaksjon (\*TTI rammeverket) som systematisk ser på korleis ein kan jobba godt med relasjonar for å fremja utvikling og læring. (\*Class)

\*Class er ei forkorting for \*Classroom \*Assessment Scoring System (\*CLASS; La Paro, K., Hamre, B.K., & Pianta R.C., 2012) Dette er eit observasjons- og refleksjonsverktøy som er utvikla for å måla samspelkvaliteten mellom tilsette og barn i barnehagen. Hovudfokuset er på vaksenrolla og på ansvaret til den vaksne for å leggja til rette for og støtte alle barns utvikling av tryggleik, læring og trivsel.

\*CLASS systematiserer samspelkvaliteten over ti indikatorar, fordelt på tre domene. Domena er Emosjonell støtte, Organisering og leiling og Læringsstøtte. I Preg barnehagar innfører me dette til refleksjon og systemet for kompetanseheving trinnvis, i løpet av ein treårs periode

## Fokuset for barnehageåret 2024/2025

### vil vere domenet Emosjonell støtte

som har fire indikatorar:

#### Positivt klima

*Barn og vaksne viser respekt overfor kvarandre, eit miljø som blir prega av entusiasme og glede, smil og latter.*

#### Negativt klima

*Negative kjensler mellom vaksen og barn, eller barna imellom. Unngår straff, sinne, truslar og audmjukingar.*

#### Tilsettes sensitivitet

*Merksame vaksne som legg merke til og møter behovet, kjenslene og uttrykka til barna med gode reaksjonar.*

#### Barns perspektiv og medverknad

*Omsyn til interessene, motivasjonen og synspunkta til barna. Oppmuntre til at barna tek ansvar og støtte sjølvstende.*

# Satsningsområde

## Satsingsområdet for dei tilsette i Preg Ulsteinvik

Vi vil forsette å ha fokus på den autoritative vaksne, vaksne som er tydelege på ein varm og god måte og som skapar gode relasjonar. Vi vil også ha fokus på humor, oppmuntring og inkludering. Profesjonalitet, fokus på eigne haldningar og evne til å iverksette pedagogiske prosessar aukar kvaliteten i barnehagen. Vi er rollemodellar for barna og det er viktig at vi legg eit godt grunnlag for barn si utvikling vidare. Det gjer vi gjennom å vise korleis vi skal vere mot kvarandre. Vi vil jobbe med dette i personalmøte og i kvardagen.



## For barnegruppa

Fagområdet «Kropp, bevegelse, mat og helse»  
«Barna skal få støtte i å meistre motgang, handtere utfordringar og bli kjent med eigne og andre sine kjensler»  
Det handlar om å bygge «robuste» og empatiske barn som gjer ein forskjell for seg sjølv og dei rundt seg.

### Aktuelle tema for dette arbeidet vil vere

- Det kompetente barnet (sosial kompetanse)
- Gleding – leik – humor
- Vener
- Kjensler

I Matteus 7, 12 står det om den gylne regel:

«Alt de vil at andre skal gjera mot dykk, skal de òg gjera mot dei».

## Kompetanseutvikling i Ulstein

Ulstein kommune har ei felles satsing på kompetanseutvikling i “Ulsteinbarnehagane”. Fokuset er inkluderande praksis. Målet er å utvikle kompetanse og praksis for inkluderande praksis i barnehagane, og at alle barn skal høyre til i fellesskapet. Barnehagen vår er ein del av dette.

# Barnehagen sin pedagogiske plattform

## MÅLA I VISJONSDOKUMENTET

«Sammen om å sette verdifulle spør» er visjonen vår. I visjonsdokumentet er desse måla felles for alle:

- I barnehagane våre skal alle få oppleve kjærleik utan vilkår
- I barnehagane våre skal alle vite at dei er skapt av Gud og kjenne at dei er unike og verdifulle
- Med Jesus som førebilete skal vi møte alle med respekt og toleranse

Desse måla skal vi alltid ha for auge i alt arbeid vi gjer i barnehagen

## Korleis ser dette ut i praksis i barnehagen?

- Kvar barn skal få oppleve at dei er verdifulle og unike, at personalet syner omsorg for den enkelte og er ein trygg base for dei.
- Kvar barn skal få møte vaksne som er nære og aktivt deltakande i kvardagen, vaksne som ser dei, lyttar til dei og kjem dei i møte.
- Kvar familie skal få møte eit miljø der dei vert respekterte, finn støtte og oppmuntring i deira eigen situasjon.
- For å bli kjent med Jesus presenterer vi det kristne innhaldet på ein enkel, trygg og positiv måte.





## Synet vårt på barn

I verdiplattformen skildrar vi kva for relasjonar til barn som vi ønskjer å strekkje oss etter. Det einskilde barnet er eit unikt, fullverdig menneske som skal møtast med respekt, omsorg og kjærleik. Dei skal få hjelp til å utvikle eit sunt sjølvbilete, og oppleve tryggleik og glede. Dei tilsette skal leite etter dei positive mogelegheitene i det einskilde barnet og elske fram desse. Vi vil vere vaksne som alltid har barnet sitt beste for auga. Dette skal ligge til grunn for alle handlingar og avgjersler som gjeld barnet.

### Korleis ser dette ut i praksis i barnehagen?

At vi ser på barn som kompetente frå fødselen av, skapte i Guds bilde.

Vårt mål er å ta vare på og vidareutvikle barnas eigenskapar og kompetanse.

Barnet er rikt, sterkt og engasjert, og har stor vilje til å lære. Vi skal respektere og anerkjenne barnet slik det er.

Dei verdier vi legg til grunn er vår kristne ståstad, toleranse, respekt og likeverd.

Det er eit menneskesyn der den enkelte vert sett på som unik, og der alle har evne i seg til utvikling.

Vårt pedagogiske grunnsyn skal få innverknad på daglegliv, teori, haldningar, erfaring og gje ei ramme for arbeidet vårt.



## Vaksenrollen

Vi skal vere vaksne som byggjer ein positiv relasjon til barna og meistrar balansen mellom å vere varm og tydeleg. Vi skal sjå barnet sitt perspektiv og ha medverknad i fokus. Den vaksne utøver positiv grensesetting ut ifrå barnet sine føresetnader. Dette skal vere prega av varme og respekt for barnet. Det er den vaksne som har ansvaret for relasjonen med barnet, og som alltid skal vere medviten dei verdifulle spora han set.

### Korleis ser dette ut i praksis i barnehagen?

Barna møter autoritative vaksne - vaksne som byggjer gode relasjonar med barna og meistrar balansen mellom varme og kontroll.

Den vaksne har barnet sitt perspektiv og medverknad i fokus. Dette må ikkje forvekslast med å vere autoritær.

Når vaksne er autoritative i møte med barna, vil det styrke barna til å vere i stand til å ta gode val, oppsøke dei vaksne, vise glede og ha positiv samhandling me

# Korleis arbeide med omsorg, leik, danning og læring?

Barn skal trivast og ha det godt i barnehagen. I Preg barnehager sørger vi for at alle barn blir sett og inkludert slik at dei lærer og utvikler seg ut frå egne føresetnader.

*Innhaldet i barnehagen skal vere allsidig, variert og tilpassa enkeltbarnet og barnegruppa. I barnehagen skal barna få leike og utfalde skaparglede, undring og utforskartrøng. Ein skal sjå arbeidet med omsorg, danning, leik, læring, sosial kompetanse og kommunikasjon og språk i samanheng og samla bidra til den allsidige utviklinga til barna. (Rammeplanen)*

## Omsorg

Tryggleik er utgangspunktet for barna sin trivsel og læring. Derfor kjem omsorg alltid i første rekkje. For å få trygge barn, er vi avhengig av at kompetente og sensitive vaksne gir barna den omsorga dei har behov for.

Personalet i barnehagane våre skal ha fokus på korleis det einkilde barnet har det og leggje til rette for aktivitetar som inkluderer alle barn, der alle barn blir sett og høyr. På en slik måte set vi verdifulle spor.



## Korleis ser dette ut i praksis i barnehagen?

- Personalet skal sørge for at alle barn opplever tryggleik, tilhøyrslø og trivsel.
- Personalet skal legge til rette for at barna kan knytte seg til personalet og til kvarandre.
- Personalet skal møte alle barn med openheit, varme og interesse. Vi skal gje støtte og rettleie slik at barna taklar situasjonar og kjenner glede ved å meistre.
- Dei vaksne må stoppe leik som utviklar seg negativt.
- Personalet skal støtte og oppmuntre barna til å vise omsorg for andre og til sjølv å kunne ta imot omsorg.
- Alle barn skal få grunnleggjende behov som mat, kvile og nærleik.

## Leik

Leik er den viktigaste aktiviteten for barna si utvikling og læring, samtidig som den er eit mål i seg sjølv. Gjennom leiken utviklar og vidareutviklar barn sosiale, språklege og kroppslege ferdigheiter. Når barna inngår i eit leikefelleskap, drar dei nytte av kvarandre sine styrkar og kunnskapar. I samspill med kvarandre og med dei vaksne blir eit godt miljø for glede, læring og utvikling skapt.

Leikemiljøa i barnehagane våre skal vere inkluderande, allsidige og stimulerande. Dei vaksne skal vere deltakande og støttande i barna sin leik.

## Korleis ser dette ut i praksis i barnehagen?

- Vaksne i barnehagen skal legge til rette for variert leik og ulike aktivitetar, tilpassa barna sine interesse og dugleik.
- Personalet skal hjelpe barna til å kome i gong med positiv leik, og vere støttande stillas dersom barna treng det.
- Personalet skal skape eit godt, stimulerande miljø, der vi skal vere tilgjengeleg.



## Danning

I fellesskap med andre utviklar barnet identitet og sjølvstende. Barn samlar erfaringar gjennom kva dei gjer, kva for tilbakemeldingar dei får av andre og kva dei opplever. Dei tilsette skal anerkjenne barna som individ med tankar, følelsar og intensjonar, og støtte barna sine forsøk på å skape mening i den verda dei er ein del av.

I barnehagane våre skal barna få kunnskap som er med på å utruste dei til å ta gode val i livet. Dette er en del av ei livslang læring og ein prosess som handlar om kven ein er og korleis ein er i møte med andre menneske. Vi ønskjer å sette verdifulle spor i barna på en slik måte, at dei sjølv føler seg verdifulle og at dei er gode nok som dei er. På den måten kan dei ta med seg sine erfaringar som eit grunnlag å byggje vidare på i livet.

## LÆRING

*Barnehagen skal gi barn grunnleggjande kunnskap på sentrale og aktuelle område. Personalet skal støtte barns sin nysgjerrigheit, kreativitet og lysten å veta noe nytt, og gi utfordringar med utgangspunkt i barnet sine interesser, kunnskapar og ferdigheiter. (Barnehageloven § 2)*

Kvardagen i barnehagane våre skal vere prega av utforskning og leik, der barna tileignar seg ny kunnskap og nye ferdigheiter. Barnehagen skal leggje til rette slik at barna får gode mestringsopplevingar innanfor trygge rammer. Vi ønskjer å sette verdifulle spor med tilsette som har god relasjonskompetanse og tid for læring.

### Korleis ser dette ut i praksis i barnehagen?

- Personalet skal legge til rette for gode opplevingar både ute og inne.
- Personalet skal vere gode rollemodellar, og rettleie på ein god måte.
- Personalet skal støtte barnas aktivitet, engasjement og deltaking.
- Personalet skal utfordre barnas tenking og invitere dei inn i utforskande samtalar.
- Personalet skal legge merke til, anerkjenne og følgje opp barnas perspektiv i fellesskapet.



### Korleis ser dette ut i praksis i barnehagen?

- Personalet skal legge til rette for positive og støttande læring i mindre grupper, der det er rom for undring og refleksjon.
- Personalet skal sjå barna sine initiativ og lytte til dei.
- Barna skal møte eit trygt, fysisk miljø som gir allsidige bevegelseserfaringar.
- Personalet skal legge til rette gode læringsmiljø der det er plass for ulikskap og er inkluderande.
- Personalet skal legge til rette for at barna kan knytte seg til personalet og til kvarandre.



## Barns medverknad

I Preg barnehager skal barna få moglegheit til aktiv deltaking i planlegging og vurdering. Barn skal få tid og rom til innspel som bidrar til at dei opplever å påverke sin eigen kvardag. I barnehagane våre skal barna kjenne at dei har ei verdifull og viktig stemme inn i eit fellesskap som er trygt og inkluderande for alle. Personalet sitt syn på barnet og sin eigen rolle som vaksen vil ha verknad for korleis barn opplever medverknad i kvardagen.

*Barnehagen skal vise korleis alle kan lære av kvarandre og fremje barna sin nysgjerrigheit og undring over likskapar og forskjellar. Barnehagen skal bidra til at alle barn føler seg sett og anerkjent for den dei er, og synleggjere den einskilde sin plass og verdi i fellesskapet. (Rammepleanen)*

### Korleis ser dette ut i praksis i barnehagen?

Personalet skal legge til rette for at barna kjenner tilknytning og fellesskap, der dei kan våge å uttrykke sine eigne intensjonar. Barna skal få medverke på ulike måtar i sin kvardag, mellom anna: ordenshjelp, tur, matlaging, vere med å bestemme varmmat og "min samling" der barna har ansvar for ei samling saman med ein vaksen. Vi vaksne skal gi barna rom for å undre seg og stille spørsmål, og dei skal møte anerkjenning for tankar og meiningar dei gir uttrykk for.



## Plan for det kristne innhaldet

Preg barnehager har eit kristent livssynsgrunnlag, som blir utdjupa i verdidokumentet vårt. Det betyr at barna i barnehagane våre får ein barnehagekvardag basert på kristne og humanistiske verdiar. Formål vårt, visjonen vår og verdiane våre er felles for alle barnehagane våre. Dette skal vere grunnlaget for dei val vi gjer, både i kvardagsaktivitetar og i andre planlagde aktivitetar.

### Korleis ser dette ut i praksis i barnehagen?

Vi brukar Misjonssambandet sitt opplegg for samlingsstunder: «Kort og godt», som er meint for barn frå 3 år og oppover, og «Smått og godt» som er meint for dei yngste barna. Desse opplegga er konkrete og praktiske, og tek for seg dei ulike bibelforteljningane. Vår barnehage har fokus på høgtidene og merkedagane i kyrkjeåret. Vi nyttar ulike formidlingsmåtar i kvardagen, t.d. flanellograf, konkretar, song, musikk, og drama. Kvart år arbeider vaksne og barn med «Ung Global» (Barnas misjonsprosjekt) der ein lærer om barn i andre land. Vi avsluttar med misjonskafè, der vi samlar inn pengar til prosjektet. Foreldre, sysken og besteforeldre tek del.



# Tilknytning og relasjonsbygging

## Plan for oppstart i barnehagen

### Korleis ser dette ut i praksis i barnehagen?

Når eit barn startar i barnehagen er det særskilt viktig med tett oppfølging, mellom anna for at vi skal lære å kjenne barnet best mogleg. Barnehagen ynskjer ein open og god dialog med foreldra, det er viktig for barnet sin trivsel og tryggleik. Alle barn får sin eigen primærkontakt, slik at dei i starten har ein vaksen dei kan knyte seg ekstra til. Tilvenningsperioden er individuell, og vi anbefalar å bruke god tid, og kortare dagar der det er mogleg.

## Plan for overgang mellom avdelingar i barnehagen

### Korleis ser dette ut i praksis i barnehagen?

Hos oss skjer overgang frå Fiol til Kløver i hovudsak om hausten, ved nytt barnehageår. I Rammeplanen står det at personalet skal sørge for at barnet og foreldra får tid og rom til å bli kjend med andre barn og anna personalet når eit barn bytter barnegruppe. Derfor har vi i løpet av våren vore medvitne på å la barna få kjennskap til den avdeling/gruppa dei skal flytte over til. Barna får då vere med andre barn frå si avdeling og ein vaksen på besøk for å bli kjent med avdelinga. I overgangen er det også viktig at barna får ro, nærleik, og god omsorg. Derfor deler vi gruppa i to, for å sjå det enkelte barnet i større grad. Ute i barnehagen får også barna på Fiol kjennskap til både barn og vaksne på Kløver. Viktige nøkkelord i alle overgangar er tryggleik og forutsigbarheit.

## Plan for overgang barnehage - skule

### Korleis ser dette ut i praksis i barnehagen?

I Ulstein Kommune har ein felles plan for overgangen mellom barnehage og skule. Planen gjeld for alle barnehagar og skular i kommunen. Målet er å gi barna ein så god skulestart som råd er. Det vert lagt opp til skulebesøk for barna, og eit samarbeid mellom foreldre, skule og barnehage. Barnehagen vil om våren ha kontakt med foreldra der ein innhentar løyve om overføring av informasjon til skulen, dersom det er behov for det.

På nyåret vert barn og foreldre invitert til innskriving på skulen. På våren er det skulebesøk saman med venane frå barnehagen og personalet. I juni er det førskuledag. Dersom det er behov for fleire besøk kan barnehagen ta kontakt med skulen.

I forhold til overgangen er det viktig å gi barna erfaring, kunnskap og ferdigheiter som kan gi dei eit godt grunnlag og god motivasjon for å begynne på skulen. Barnehagen skal bidra til at barna avsluttar barnehagetida på ein god måte, og møte skulen med nysgjerrigheit og tru på egne evner.



# Eit trygt og godt psykososialt barnehagemiljø

Eit godt psykososialt miljø i barnehagen er viktig i det helsefremjande og førebyggjande arbeidet for barn. Barnehagen skal møte barna med tillit og respekt, og bidra til trivsel og glede i leik og læring. Den skal vera ein utfordrande og trygg stad for fellesskap og venskap. Barnehagen skal fremja demokrati og likestilling, og motarbeida alle former for diskriminering. Personalet skal vera merksame på eigne haldningar og åtferd, både i forhold til åtferd som kan verka krenkjande og ved bruk av makt og tvang. Personalet skal handtera og følgja opp uønskete situasjonar,

\*jfr Barnehagelova kap. 8, § 42. Det skal utarbeidast ein skriftleg plan i samsvar med aktivitetsplikta.

## Barnehagens plan for eit trygt og godt barnehagemiljø

**Overordna mål:** Alle i barnehagen skal føle seg trygge. Kwart enkelt barn skal bli ivaretatt både fysisk og psykisk. Vi vaksne skal vere nær barna, slik at kvart enkelt barn skal føle seg trygg og ivaretatt. Dette er viktig for å førebyggje mobbing/utestenging.

Korleis kan mobbing mellom småbarn sjå ut?

Slåing, lugging, skubbing, erting, verte ledd av, kalla dumme ting, øydelegge og gøyme ting for kvarandre og utestenging av leik.

### Førebygge:

1. Leik og venskap. Meistring og danning.
2. Oversikt over barna.
3. Samarbeid med heimen.
4. Vaksne sitt ansvar, observasjonar og haldningar.
5. Den gylne regelen. (Det du vil at andre skal gjere mot deg, skal du gjere mot dei)

### Tiltak:

1. Samtale med barna.
2. Styrke barnet.
3. Foreldresamtale.
4. Samarbeidspartar.

**Oppfølging:** Sjå gjennom eigne rutine og undersøkje om det er noko ved barnehagen sitt miljø som kan endrast. Alle mobbesaker skal meldast til pedagogisk leiar og styrar. Ein er også heilt avhengig av eit godt samarbeid med foreldra.



# Inkludering

I Preg barnehager skal alle barn kjenna seg elska og verdsett som viktige deltakarar i fellesskapet. Vi arbeider med mangfald og inkludering som ein heilskapleg del av kvardagen, og målet vårt er at alle barn skal oppleva tryggleik og varetaking. Vi arbeider dagleg for å gi opplevingar som set verdifulle spor.

Barnehagen skal fremja likeverd og likestilling uavhengig av kjønn, funksjonsevne, seksuell orientering, kjønnsidentitet og kjønnsuttrykk, etnisitet, kultur, sosial status, språk, religion og livssyn. Barnehagen skal motverka alle former for diskriminering og framme nestekjærleik. (Rammeplan)

Barnehagen skal vera ein inkluderande arena der barn kan knyta vennskap, trivst, utvikla seg og læra. Alle barn skal få delta ut frå føresetnadene sine. Vi skal bidra til å styrkja barns identitet, og skapa fellesskap der det er rom for alle.

## Korleis ser dette ut i barnehagens praksis?

Dei tilsette i barnehagen skal arbeide for at alle barn, og vaksne, skal kjenne tilhørslse.

Vi skal respektere og anerkjenne barnet som det er.

Alle skal ikkje vere like, men ha like moglegheiter.

For meir, sjå barnehagen sin inkluderingsplan. <https://pregulsteinvik.barnehage.no>



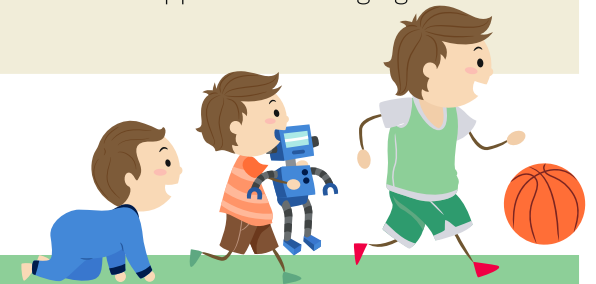
# Progresjon

Progresjon er ein prosess som ifølgje rammeplanen skal rette seg mot barna sine opplevingar, leik og læring. Det er derfor dei tilsette sin rolle å finne barnet sitt utgangspunkt, og byggje vidare på dette slik at kvart barn får akkurat passe utfordringar, og ein god progresjon. De vaksne i barnehagane våre skal sikre progresjon ved å vere til stades og sjå barna i meistringsaugneblink, dokumentere og hjelpe dei til vidare utvikling.

Tilretteleggjing i planleggingsfasen er viktig med tanke på gruppeinndeling etter interesse, kunnskapar, ferdigheiter og sjølvstøtt barnet sine eigne ønskjer. Barna i barnehagane våre må få ulike utfordringar og dei skal oppleve at dei stadig lærer meir. Vi må finne ein balanse mellom det å oppleve meistring og å kunne strekkje seg etter nye mål. Progresjon skal følgje barnet si utvikling og ikkje ei bestemt aldersgruppe.

## Barnehagen sin progresjonsplan

Viser til barnehagen sin progresjonsplan på <https://pregulsteinvik.barnehage.no>



## Planlegging, dokumentasjon og vurdering

### Felles overordna grunnlag

Årsplanen skal gi informasjon om korleis barnehagelovens føresegner om innhald skal følgjast opp, dokumenterast og vurderast. Det skal bli lagt til rette for at barn, foreldre, barnehagen sitt personale og eigarar kan delta i planlegging, dokumentasjon og i vurdering av barnehagen si pedagogiske verksemnd. Behova til barnegruppa og einskildbarnet skal observerast og vurderast fortløpande.

### Korleis ser dette ut i praksis i barnehagen?

- Via heimesida vår <https://pregulsteinvik.barnehage.no>
- På Kidplan PBLs system.
- Månadsplanar sender vi ut på e-post/eller henge det opp i garderoben.
- Bilder som vi heng opp i barnehagen.
- Observasjon gjennom leik og samhandling.
- Referat frå ulike møter i barnehagen.
- Personalet bruker «Alle med» og «Tras» som utgangspunkt for observasjon, samt løpande protokoll.





# Samarbeid

## Eigar Preg barnehager

Barnehageeigar har det overordna ansvaret for at barnehagen blir driven i samsvar med gjeldande lover og regelverk, jf. barnehageloven § 7 første ledd.

Preg barnehager og den einskilde barnehage samarbeider systematisk om å gi barna eit barnehagetilbod av god kvalitet.

Dette er nedfelt i Preg barnehager sine Fokusområde.

Barnehagane i Preg barnehager AS er egne AS. Nokre barnehagar har felles styre. Ulsteinvik har felles styre med Godøy.

Saker som blir behandla her er mellom anna budsjett, rekneskap, personalsaker, tilsetjingar og vedlikehald.

### Styret består av følgende personar:

*Leiar:* Solbjørg B. Angeltveit. *Nestleder:* Hallvard Nordstrand *Styremedlem:* Steinar Dimmen . *Vara:* Ingeborg Dyrhaug Hatløy og Emil Knardal.

*Sekretær:* Dagleg leiar i barnehagane.

**Samarbeidsutval:** dette består av to foreldrerepresentantar og to personalrepresentantar frå personalet som alle vert vald om hausten. I tillegg to representantar frå eigarstyret. Dagleg leiar er sekretær.

Barnehagen vår er medlem av Private Barnehagers Landsforbund, PBL. PBL gir hjelp og støtte til medlemsbarnehagane med allsidig kompetanse på ulike område, samt tilbod om kurs og rådgiving.



## Foreldresamarbeid

Personalet i barnehagen har ansvar for å vere opne, og skape tillit og tryggleik i høve til foreldra. Foreldra i barnehagane våre skal oppleve at dei blir sett og at dei blir tatt på alvor. Gode relasjonar til foreldra, med kommunikasjon som er prega av respekt og varme, er av avgjerande for eit godt foreldresamarbeid.

Både foreldra og personalet må forhalde seg til at barnehagen har eit samfunnsmandat og verdigrunnlag som det er barnehagen sitt ansvar å forvalte. (Rammeplanen)

## Korleis ser dette ut i praksis i barnehagen?

I vår barnehage har vi samarbeid på fylgjande måte:

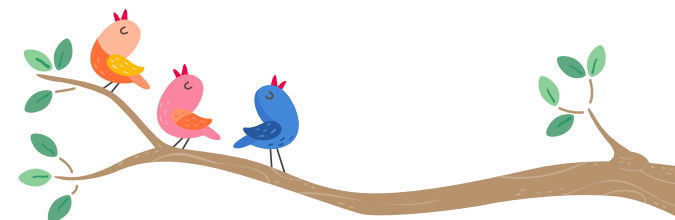
- Den daglege kontakta ved henting og bringing , og utveksling av informasjon
- Formidling av kvardagen til barnet
- Telefonkontakt, via telefon/mail og Kidplan
- Informasjon om hendingar i familien/eventuelt endringar i familiesituasjonen
- Foreldresamtalar to gongar i året, ein på haust og ein på vår  
Fleire dersom det skulle vere behov for det
- Foreldreråd
- SU (samarbeidsutvalg) er med i drøftingar og beslutningar som gjeld barna
- Foreldremøter
- Dugnad i barnehagen

## Andre samarbeidspartar

- PPT
- BUP
- Helsestasjonen
- Barneverntenesta
- Politi
- Leikeplasskontrollen
- Skular
- Ulstein bibliotek
- Høgskulen i Volda
- Anticimex
- Ulstein kyrkje
- Aldersheimen
- Dei andre barnehagane i Ulstein
- Andre Preg-barnehagar
- NLM-ung

I dette samarbeidet vert reglar om taushets- og opplysningsplikt i barnehageloven og annet regelverk overholdt. Samtykke frå føresette skal hentast inn ved deling av informasjon. Barnehagar har etter norsk lov plikt til å melde frå om ting som ein observerer som bekymringsfullt.

Barnehagar har etter norsk lov plikt til å melde frå





«Sammen om å sette verdifulle spor»

**Tusen takk  
for eit fint barnehageår!**

